



Бородінська селищна рада
Болградського району Одеської області
вул. Миру, 132, смт Бородіно, Болградський р-н, Одеська обл., 68540
E-mail: borodinosovet@ukr.net, код ЄДРПОУ 04379203

ВИКОНАВЧИЙ КОМІТЕТ
РІШЕННЯ

від 05.09.2024 р.

№ 449

Про затвердження Плану реагування
на надзвичайні ситуації

Відповідно до пункту 1 частини 1 статті 130 Кодексу цивільного захисту України, пункту 3 статті 36, частини шостої статті 59 Закону України «Про місцеве самоврядування в Україні», пункту 2 «Порядку розроблення планів діяльності єдиної державної системи цивільного захисту» затвердженого постановою Кабінету Міністрів України від 09 серпня 2017 року № 626, з метою належної координації роботи органів управління та сил цивільного захисту, реагування на загрозу та виникнення надзвичайних ситуацій, зниження можливості загибелі людей, зменшення матеріальних витрат, організації задоволення першочергових потреб постраждалого населення, виконавчий комітет сільської ради

ВИРІШИВ:

1. Затвердити План реагування на надзвичайні ситуації на території Бородінської селищної ради, що додається (додаток 1, 2).
2. Контроль за виконанням рішення покласти на начальника відділу охорони здоров'я.

Селищний голова



Іван КЮССЕ

ЗАТВЕРДЖУЮ

**Голова Бородінської
селищної ради**

Іван КЮССЕ



ОПЕРАТИВНИЙ ПЛАН

**спільних дій, направлених на попередження і ліквідацію надзвичайних ситуацій,
пожеж, та інших можливих аварій на системах газо-, електро-, тепло-,
водопостачання і водовідведення**

**КОМУНАЛЬНОГО ПІДПРИЄМСТВА «БОРОДІНСЬКИЙ ЦЕНТР
ПЕРВИННОЇ МЕДИКО-САНІТАРНОЇ ДОПОМОГИ» БОРОДІНСЬКОЇ
СЕЛИЩНОЇ РАДИ БОЛГРАДСЬКОГО РАЙОНУ ОДЕСЬКОЇ ОБЛАСТІ**

смт Бородіно

2024

І. Загальна характеристика об'єкту

Назва об'єкту	КП ЦПМСД
Поштовий індекс, адреса, телефон	вул. Паркова, 51, смт. Бородіно, Болградський район, Одеська обл., 68540
Характеристика обладнання	Медичне обладнання - стан задовільний.
Характеристика мереж та їх технічний стан	Електро мережі - технічний стан задовільний.
Електропостачання - стаціонарне; - аварійне.	ТП-100 кВт Дизель-30 кВт, 50 кВт, дизеля на об'єктах 5 кВт -3шт
Споживаємо потужність електроенергії	В середньому: в літній час 40 кВт за добу в зимовий час 40 кВт за добу
Теплопостачання	Власна котельня
Витрата води	0,3 м ³ за добу

КП Бородінський ЦПМСД включає в себе 3 амбулаторії та 18 ФАП, ФП розміщені в населених пунктах.

СТРУКТУРА

КП «Бородінській ЦПМСД» станом на 20.09.2024р.

з/п	Назва структурного підрозділу	Адреса	Телефон	Відповідальна особа
1	2	3	4	5
1	Амбулаторія загальної практики сімейної медицини смт.Бородіно	68540, смт.Бородіно вул.Паркова,51 Болградський район, Одеська область	0983776157	Шарков Іван Іванович
2	Амбулаторія загальної практики сімейної медицини смт.Бородіно	68540, смт.Бородіно вул.Паркова,51 Болградський район, Одеська область	0680493626	Арнаутова Тетяна Антонівна
3	Амбулаторія загальної практики сімейної	68540, смт.Бородіно вул.Паркова,51	0983776158	Шаркова Алла Данилівна

	медицини сmt.Бородіно	Болградський район, Одеська область		
4	Амбулаторія загальної практики сімейної медицини сmt.Бородіно	68540, сmt.Бородіно вул.Паркова,51 Болградський район, Одеська область	0987663821	Чудак Ганна Олександрівна
5	Амбулаторія загальної практики сімейної медицини сmt.Бородіно	68540, сmt.Бородіно вул.Паркова,51 Болградський район, Одеська область	0966429255	Бобилева Людмила Володимирівна
6	Амбулаторія загальної практики сімейної медицини сmt.Бородіно	68540, сmt.Бородіно вул.Паркова,51 Болградський район, Одеська область	0982953114	Вельчева Ганна Афанасіївна
7	Амбулаторія загальної практики сімейної медицини сmt.Бородіно	68540, сmt.Бородіно вул.Паркова,51 Болградський район, Одеська область	0975062828	Кушнерчук Валентина Олександрівна
8	Амбулаторія загальної практики сімейної медицини с.Петрівка	68510,с.Петрівка Болградський район, Одеська область	0994970902	Майстерюк Надія Іванівна
9	Амбулаторія загальної практики сімейної медицини с.Надрічне	68528,с.Надрічне вул. Центральна,36. Болградський район, Одеська область	0983776157	Мокан Зінаїда Анатоліївна
10	ФАП пункт с. Н- Тарутине	68512, с.Н- Тарутине вул.Косманавтів,4. Болградський район, Одеська область	0680867124	Янчева Наталя Василівна
11	ФАП пункт с. Перемога	68545, с.Перемога вул.Радісна,2. Болградський район, Одеська область	0676620115	Нехожина Тетяна Степанівна

12	ФАП пункт с. ФАП с. Весела- Долина	67822, с.В-Долина вул.Світла,49. Болградський район, Одеська область	0968228279	Генова Марія Георгіївна
13	ФАП пункт с.Богданівка	68533, с.Богданівка вул.Шкільна,26. Болградський район, Одеська область	0983958208	Міхова Наталя Володимирівна
14	ФАП с. Іванчанка	68525, с.Іванчанка вул.Гагаріна,27. Болградський район, Одеська область	0679466828	Стасковьяк Ірина Іванівна
15	ФАП пункт с. Ламбрівка	68534, с.Ламбрівка вул.Садова,24\2. Болградський район, Одеська область	0680490532	Козловська Ганна Афанасіївна
16	ФАП пункт с. Юр'ївка	68533, с.Юр'ївка вул.Балківська,103. Болградський район, Одеська область	0671481581	Кочева Наталя Василівна
17	ФАП "Вознесенівка II, "	68534, с.Вознесенівка II вул.Довженко,15. Болградський район, Одеська область	0679396953	Коваржик Наталя Миколаївна
18	ФАП с. Червоне	67357, с.Червоне вул.Миру,15 Болградський район, Одеська область	0957786942	Коваржик Елла Аркадіївна
19	ФАП с.Рівне Євген.с/р	68530, с.Рівне / Євгенівка вул. Садова,32а. Болградський район, Одеська область	0968228279	Гендова Домнікія Іллівна
20	ФАП с. Лісне	68530, с.Лісне вул.Вчительська,51. Болградський район, Одеська область		Березовська Тетяна Іванівна

21	Єлізаветівка (Перемогівська с/р)	67471, с.Єлезоветівка 2, вул.Центральна,27. Болградський район, Одеська область	0983755112	Кічук Майя Павлівна
22	ФАП пункт с. Височанка	68511, с.Височанка вул.Гагаріна,5а. Болградський район, Одеська область	0683297239	Штефанко Василь Олексійович
23	ФАП с. Єлізаветівка (Юр'ївськоїс/р)	68533, с.Юр'ївка вул.Балківська,103. Болградський район, Одеська область	0988897332	Сагурська Тамара Миколаївна
24	ФАП с.Миколаївка	67814, с.Миколаївка Болградський район, Одеська область	0689204192	Курдиш Олена Іванівна
25	ФАП с.Євгенівка	68530, с.Євгенівка вул. Шевченоко,24. Болградський район, Одеська область		Балтажи Алла Іванівна

II. Характер ймовірних надзвичайних ситуацій, які можуть виникнути на об'єктах

На об'єктах життєзабезпечення при НС техногенного чи природного характеру можливе відключення електроенергії внаслідок зруйнування електромереж, або при виході із строю електричного обладнання, можливе припинення подачі води внаслідок зруйнування водопроводу, або ушкодження його ділянки, також можливе припинення подачі газу внаслідок зруйнування газопроводу, або ушкодження його ділянки.

III. Проведення розрахунків сил та засобів суб'єктів реагування на надзвичайні ситуації, характер та обсяг аварійно-рятувальних і невідкладних робіт.

При відключенні електроенергії

Організація оперативного реагування на надзвичайну ситуацію.

Встановлення суб'єктів реагування на надзвичайну ситуацію та їх завдань під час ліквідації НС та їх окремих наслідків.

Найменування суб'єкта реагування	Завдання під час ліквідації НС та їх окремих наслідків
Керівництво територіальної громади	Організація та керівництво силами і засобами по ліквідації аварії та її наслідків
АКЦІОНЕРНЕ ТОВАРИСТВО «ДТЕК ОДЕСЬКІ ЕЛЕКТРОМЕРЕЖІ»	Виконує роботи по усуненню аварії, з'ясовує та усуває причину виникнення НС.

Проведення розрахунків сил та засобів суб'єктів реагування на НС, необхідних для виконання аварійно-рятувальних невідкладних (першочергових) відбудовних (відновних) робіт та першочергових заходів щодо життєзабезпечення постраждалого населення.

Кількість відділень на АЦ	1 цистерна на населений пункт,
Кількість робітників, необхідних для ліквідації НС	1 людина на населений пункт

При припиненні подачі води

У населених пунктах - колодязі та цистерни для привозної води.

Організація оперативного реагування на надзвичайну ситуацію.

Встановлення суб'єктів реагування на надзвичайну ситуацію та їх завдань під час ліквідації НС та їх окремих наслідків.

Найменування суб'єкта реагування	Завдання під час ліквідації НС та їх окремих наслідків
Керівництво територіальної громади	Організація та керівництво силами і засобами по ліквідації аварії та її наслідків
Штатні працівники при сільських радах по усуненню наслідків НС	Виявлення причин НС та їх усунення.
Бородінська селищна рада	Забезпечення інформування населення
АКЦІОНЕРНЕ ТОВАРИСТВО «ДТЕК ОДЕСЬКІ ЕЛЕКТРОМЕРЕЖІ»	Виконує роботи по усуненню аварії, з'ясовує та усуває причину виникнення НС.

Проведення розрахунків сил та засобів суб'єктів реагування на НС, необхідних для виконання аварійно-рятувальних невідкладних (першочергових) відбудовних (відновних) робіт та першочергових заходів щодо життєзабезпечення постраждалого населення.

Кількість відділень на АЦ	1 цистерна на населений пункт
Кількість робітників необхідних для ліквідації НС	1 людина на населений пункт

При припиненні подачі газу

В кожній амбулаторії КП Бородінської ЦПМСД в наявності котли на твердому опаленні, які за необхідністю підключаються до електромережі.

ПОПЕРЕДЖЕННЯ І ЛІКВІДАЦІЯ ПОЖЕЖ В ЦПМСД

Для проведення профілактичної роботи по попередженню пожеж в структурних підрозділах ЦПМСД призначені відповідальні особи .

Відповідальні особи у підрозділах проводять огляд внутрішніх пожежних щитів, їх технічний стан також огляд вогнегасників, ведеться облік технічного стану вогнегасників.

У структурних підрозділах визначені місця для паління з вказівниками, встановлені вказівники основних входів та запасних (евакуаційних) виходів на випадок евакуації хворих та медперсоналу. Двері обладнані засобами швидкого відкривання .

У всіх структурних підрозділах розвішані схеми оповіщення при пожежі.

ВОДОВІДВЕДЕННЯ НАДВОДНИХ ВОД ВІД БУДІВЕЛЬ І ТЕРИТОРІЙ ПІДРОЗДІЛІВ ЦПМСД

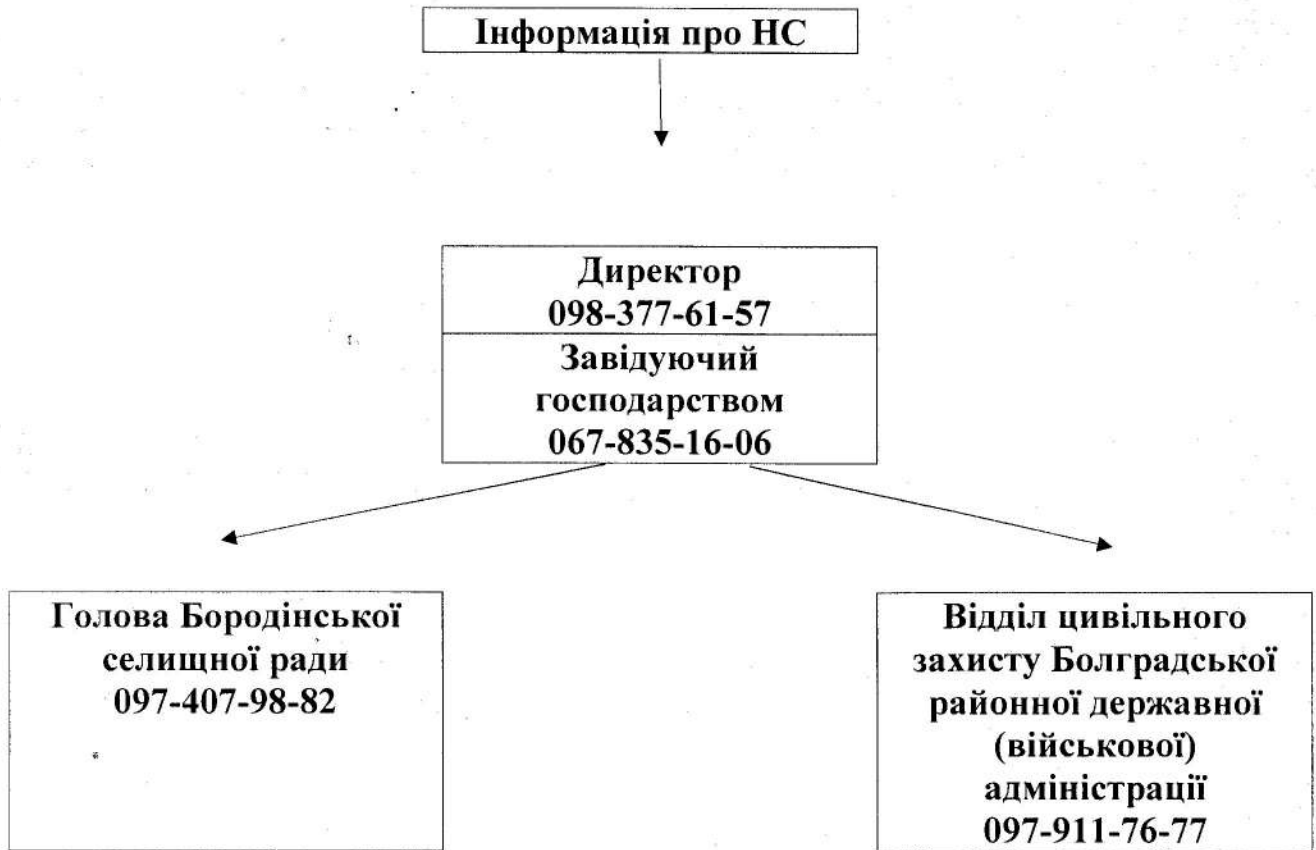
З метою попередження виникнення негативних наслідків на роботу лікувально-профілактичних установ внаслідок надводних вод проводяться наступні заходи:

- Проводиться перевірка пристосувань для забезпечення пропуску надводних вод;
- Очищуються канали стічної каналізації;

Найменування суб'єкта реагування	Завдання під час ліквідації НС та їх окремих наслідків
Керівництво селищної територіальної громади	Організація та керівництво силами і засобами по ліквідації НС, пожежі та її наслідків
Керівництво підрозділів ЦПМСД	Керує силами та засобами по ліквідації НС, пожеж та надають першу мед. допомогу потерпілим, проводять евакуацію хворих та мед. персоналу

СХЕМА

ОПОВІЩЕННЯ МЕДИЧНОГО ПЕРСОНАЛУ ЦПМСД ПРИ ВИНИКНЕННІ НАДЗВИЧАЙНИХ СИТУАЦІЙ У НАСЕЛЕНИХ ПУНКТАХ, ДЕ РОЗМІЩЕНІ АМБУЛАТОРІЇ КП ЦПМСД



Директор КП Бородінський ЦПМСД

Іван ШАРКОВ

Додаток 2

ЗАТВЕРДЖУЮ
Голова Бородінської
селищної ради

_____ Іван КЮССЕ

ОПЕРАТИВНИЙ ПЛАН

**спільних дій, направлених на попередження і ліквідацію надзвичайних ситуацій,
пожеж, та інших можливих аварій на системах газо-, електро-, тепло-,
водопостачання і водовідведення**

**КОМУНАЛЬНОГО НЕКОМЕРЦІЙНОГО ПІДПРИЄМСТВА «БОРОДІНСЬКА
СЕЛИЩНА ЛІКАРНЯ» БОРОДІНСЬКОЇ СЕЛИЩНОЇ РАДИ**

смт Бородіно

2024

I. Загальна характеристика об'єкту

Назва об'єкту	Бородінська селищна лікарня
Поштовий індекс, адреса, телефон	вул. Паркова, 51, смт. Бородіно, Болградський район, Одеська обл., 68540
Характеристика обладнання	Медичне обладнання - стан задовільний.
Характеристика мереж та їх технічний стан	Електро мережі - технічний стан задовільний.
Електропостачання - стаціонарне; - аварійне.	ТП-100 кВт Дизель-30 кВт.
Споживаємо потужність електроенергії	В середньому: в літній час 40 кВт за добу в зимовий час 40 кВт за добу
Теплопостачання	Власна котельня
Витрата води	0,3 м ³ за добу

КНП «Бородінська селищна лікарня» БСР створена рішенням Бородінської селищної ради Болградського району одеської області від 20.10.2022 року №344-VIII.

КНП «Бородінська селищна лікарня» Бородінської селищної ради отримала ліцензію на провадження господарської діяльності з медичної практики Наказ Міністерства охорони здоров'я України «Про ліцензування медичної практики» від 03.05.2024 № 764, за спеціальностями: клінічна лабораторна діагностика, організація і управління охороною здоров'я, рентгенологія, терапія, ультразвукова діагностика; за спеціальностями молодших спеціалістів з медичною освітою: сестринська справа, лабораторна справа (клініка).

Перелік нового обладнання придбаного з початку 2024 року:

Назва товару	Кількість	Сума без ПДВ, грн
LD-250U Інгалятор ультразвуковий	1	2600,00
Прилад ультразвукової терапії Біомед Sonic-Stimu Pro UT 1041	1	48873,00
Опромінювач ртутно-кварцевий УГН-01М	1	11516,00
Апарат для гальванізації та електрофорезу ПОТОК-01М	1	5506,00
Апарат для міостимуляції АЕСТ-01 восьмиканальний	1	30628,00
Корона-С+У» Стаціонарний апарат для місцевої дарсонвалізації і ультратональної терапії	1	18769,00
Апарат для електролікування одноканальний «МІТ-ЕФ»	1	8886,00
Апарат для магнітотерапії та магнітофореза «Полюс-3»	1	26304,00
Апарат для УВЧ-терапії УВЧ-80-4 «Ундатерм» з ручним налаштуванням	1	47676,00
Аналізатор гематологічний автоматичний ВС-760	1	1014954,00
Кушетка медична оглядова КС	5	33000,00
Стіл масажний з регулюванням висоти медичний СМ-ОР	1	10600,00
Столик інструментальний медичний СТ-1-2Н	3	13200,00
Тумба для фізіоапаратури із ДПС медична ТПд-2	2	8400,00

На даний час в КНП «Бородінська селищна лікарня» БСР працює лабораторія. Приймальне відділення та стаціонар не працює у зв'язку з капітальним ремонтом відділення.

II. Характер ймовірних надзвичайних ситуацій, які можуть виникнути на об'єкті

На об'єкті життєзабезпечення при НС техногенного чи природного характеру можливе відключення електроенергії внаслідок зруйнування електромереж, або при виході із строю електричного обладнання, можливе припинення подачі води внаслідок зруйнування водопроводу, або ушкодження його ділянки.

III. Проведення розрахунків сил та засобів суб'єктів реагування на надзвичайні ситуації, характер та обсяг аварійно-рятувальних і невідкладних робіт.

При відключенні електроенергії

Організація оперативного реагування на надзвичайну ситуацію.

Встановлення суб'єктів реагування на надзвичайну ситуацію та їх завдань під час ліквідації НС та їх окремих наслідків.

Найменування суб'єкта реагування	Завдання під час ліквідації НС та їх окремих наслідків
Керівництво територіальної громади	Організація та керівництво силами і засобами по ліквідації аварії та її наслідків
Штатні працівники сільських рад по ліквідації НС	Ліквідація аварії та її наслідків. Організація установки аварійного електропостачання.
АКЦІОНЕРНЕ ТОВАРИСТВО «ДТЕК ОДЕСЬКІ ЕЛЕКТРОМЕРЕЖІ»	Виконує роботи по усуненню аварії, з'ясовує та усуває причину виникнення НС.

Проведення розрахунків сил та засобів суб'єктів реагування на НС, необхідних для виконання аварійно-рятувальних невідкладних (першочергових) відбудовних (відновних) робіт та першочергових заходів щодо життєзабезпечення постраждалого населення.

При припиненні подачі води

У населених пунктах - колодязі та цистерни для привозної води.

Організація оперативного реагування на надзвичайну ситуацію.

Встановлення суб'єктів реагування на надзвичайну ситуацію та їх завдань під час ліквідації НС та їх окремих наслідків.

Найменування суб'єкта реагування	Завдання під час ліквідації НС та їх окремих наслідків
Керівництво територіальної громади	Організація та керівництво силами і засобами по ліквідації аварії та її наслідків
Штатні працівники при сільських радах по усуненню наслідків НС	Виявлення причин НС та їх усунення.
Бородінська селищна рада	Забезпечення інформування населення
АКЦІОНЕРНЕ ТОВАРИСТВО «ДТЕК ОДЕСЬКІ ЕЛЕКТРОМЕРЕЖІ»	Виконує роботи по усуненню аварії, з'ясовує та усуває причину виникнення НС.

Проведення розрахунків сил та засобів суб'єктів реагування на НС, необхідних для виконання аварійно-рятувальних невідкладних (першочергових) відбудовних (відновних) робіт та першочергових заходів щодо життєзабезпечення постраждалого населення.

ПОПЕРЕДЖЕННЯ І ЛІКВІДАЦІЯ ПОЖЕЖ В ЛІКАРНІ

Для проведення профілактичної роботи по попередженню пожеж в Бородінській селищній лікарні призначені відповідальні особи .

Відповідальні особи проводять огляд внутрішніх пожежних щитів, їх технічний стан також огляд вогнегасників, ведеться облік технічного стану вогнегасників.

У структурних підрозділах визначені місця для паління з вказівниками, встановлені вказівники основних входів та запасних (евакуаційних) виходів на випадок евакуації хворих та медперсоналу. Двері обладнані засобами швидкого відкривання .

У лікарні розвішані схеми оповіщення при пожежі.

ВОДОВІДВЕДЕННЯ НАДВОДНИХ ВОД ВІД БУДІВЛІ

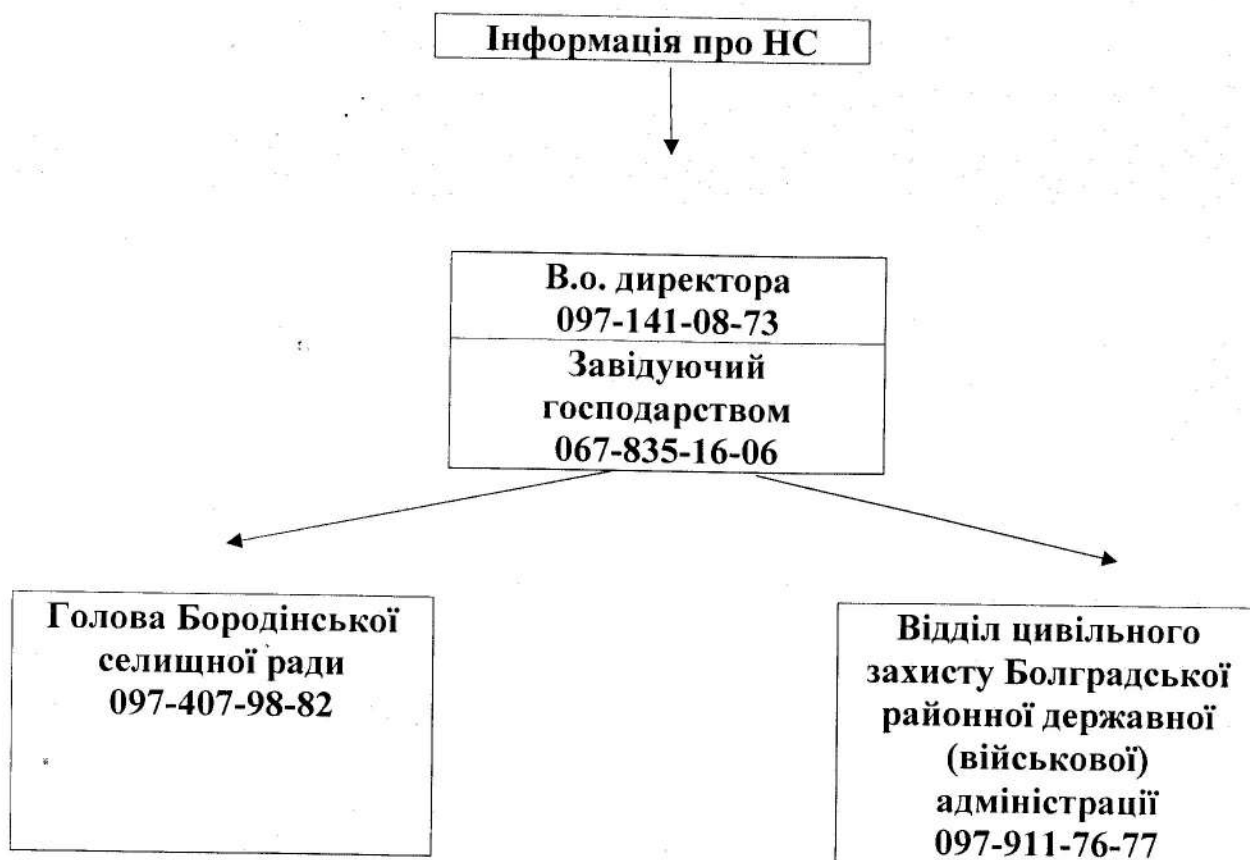
З метою попередження виникнення негативних наслідків на роботу лікувально- профілактичної установи внаслідок надводних вод проводяться наступні заходи:

- Проводиться перевірка пристосувань для забезпечення пропуску надводних вод;
- Очищуються канали стічної каналізації;

Найменування суб'єкта реагування	Завдання під час ліквідації НС та їх окремих наслідків
Керівництво селищної територіальної громади	Організація та керівництво силами і засобами по ліквідації НС, пожежі та її наслідків
Керівництво КНП «Бородінської селищної лікарні» БСР	Керує силами та засобами по ліквідації НС, пожеж та надають першу мед. допомогу потерпілим, проводять евакуацію хворих та мед. персоналу

СХЕМА

**ОПОВІЩЕННЯ МЕДИЧНОГО ПЕРСОНАЛУ ЛІКАРНІ ПРИ
ВИНИКНЕННІ НАДЗВИЧАЙНИХ СИТУАЦІЙ**



В.о. директора

КНП «Бородінська селищна лікарня» БСР

Юрій НАГАЙЧУК